



# DOMUS VERHALTENSKODEX

**DOMUS**



# INHALT

Vorwort des Vorstandes.....	4
Was uns ausmacht.....	5
Warum ein Verhaltenskodex .....	6
Beziehungen zu Geschäftspartnern .....	7
Verantwortung für's Große und Kleine .....	8
Grundsätze schaffen Verlässlichkeit .....	9
Anleitung im Fall der Fälle .....	10

Die DOMUS und ihre angeschlossenen Unternehmen stehen für Diversität, Toleranz, Antidiskriminierung und Gleichbehandlung von Geschlechtern. Für den folgenden Verhaltenskodex haben wir jedoch aus praktischen Gründen auf genderkonforme Formulierungen mit „:“ oder einem großgeschriebenen „I“ verzichtet.

# VORWORT DES VORSTANDES

Die DOMUS AG ist ein Unternehmen mit nachhaltigen Ambitionen. Wir unterstützen die Transformation der Gesellschaft und der Wirtschaft hin zu einer nachhaltigen klimaneutralen Welt. Unser Geschäftsmodell umfasst die Wirtschaftsprüfung und steuerliche Beratung sowie Unternehmens- und Rechtsberatung über unsere angeschlossenen Unternehmen DOMUS Consult und DOMUS Recht.

Zu unseren Mandanten zählen mittelständische Unternehmen und deren Eigentümer, Einzelunternehmer und Freiberufler, kommunale Unternehmen, gemeinnützige Organisationen und Stiftungen sowie Einrichtungen der öffentlichen Hand. Unsere Wirtschaftsprüfer, Rechtsanwälte, Steuerberater und alle Beschäftigten beraten und betreuen unsere Mandanten mit hoher Qualität, vertrauensvoll und zuverlässig.

Was macht uns erfolgreich? Sicher ein enges Vertrauensverhältnis, das wir über die Jahre zu unseren Mandanten aufgebaut haben. Dieses ist auch durch rechts- und gesetzeskonformes

Verhalten aller Beschäftigten entstanden. Die so geschaffene Glaubwürdigkeit, Verlässlichkeit und der gute Ruf der DOMUS ist Teil unseres Geschäftserfolgs und einer gelebten wertebasierten Compliance Kultur unseres Unternehmens. Und Grundlage für weiteres Wachstum.

Wir etablieren mit diesem Verhaltenskodex unsere professionellen Verhaltensweisen und bieten Orientierung für schwierige Situationen. Das Einhalten des Verhaltenskodex ist für nachhaltig agierende Unternehmen von großer Wichtigkeit. Denn ein Versprechen auf die Zukunft erzeugt eine starke Verbindlichkeit, Ziele messbar einzuhalten.

Unser Verhaltenskodex stärkt das Vertrauen der Geschäftspartner und der Öffentlichkeit in die DOMUS. Vertrauen entsteht jedoch nicht von selbst: Wir müssen es uns immer wieder neu erarbeiten. Das hohe Ansehen von DOMUS kann schon durch Verstöße Einzelner massiv beeinträchtigt werden. Deshalb sind alle Beschäftigten zur alle zur Einhaltung der Vorgaben verpflichtet.



Prof. Dr. Klaus-Peter Hillebrand

Vorstandsvorsitzender

# WAS UNS AUSMACHT

„DOMUS steht für dauerhafte Werte in einer sich verändernden Welt – heute und morgen, verlässlich und nachhaltig.“

## Unsere Haltung

Das Vertrauen unserer Mandanten und Geschäftspartner, unserer Mitarbeiter und der Öffentlichkeit hängt vom Verhalten eines jeden Mitarbeiters ab. Die besondere Verantwortung unseres Berufsstands sehen wir insbesondere in qualitativvoller Arbeit, Unabhängigkeit, Integrität, Verschwiegenheit, einer kritischen Grundhaltung und berufswürdigem Verhalten.

## Unsere Werte

### NACHHALTIG

DOMUS agiert als „Unterstützer der Transformation“ der Immobilienbranche in Richtung Nachhaltigkeit. Dieses Engagement unterstreichen wir durch aktive Mitarbeit in Verbänden und anderen Institutionen der nachhaltigen Immobilien- und Finanzwirtschaft.

### PERSÖNLICH

Die persönliche und vertrauensvolle Zusammenarbeit mit unseren Mandanten hat sich über die Jahre zu einem der großen Erfolgsfaktoren der DOMUS entwickelt. Dieses Selbstverständnis prägt den operativen Stil unserer Mitarbeiter. In diesem Sinn wollen wir auch in Zukunft unsere Position im Wettbewerb stärken.

## Unser Miteinander

Offene und vertrauensvolle Kommunikation in einem Unternehmen ist die Voraussetzung für unseren beruflichen Erfolg.

Alle Beschäftigten müssen vertrauensvoll und ohne Angst agieren können. Führungskräfte haben die Pflicht, alle Mitarbeiterinnen und Mitarbeiter anzuhören und in Konfliktfällen zu einer einvernehmlichen Lösung beizutragen. Repressalien oder Einschüchterungen widersprechen der Haltung und Philosophie unseres Unternehmens.

Mit unseren Dienstleistungen spielen wir in der nachhaltigen Marktwirtschaft, die ökonomischen, ökologischen sowie sozialen Zielen verpflichtet ist, eine wichtige Rolle. Unsere Arbeitsergebnisse sind Beleg für das gesetzeskonforme Verhalten von Unternehmen, sie dienen dem Gemeinwohl und dem Funktionieren von Unternehmen, Märkten und Wirtschaft.

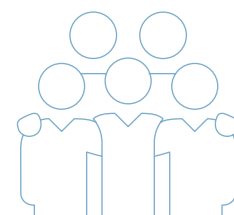
### INNOVATIV

Unser Geschäftsmodell basiert auf unserer Innovations- und Umsetzungsfähigkeit sowie der unserer angeschlossenen Unternehmen. DOMUS zählt hierbei zu den Pionieren, die technologische Möglichkeiten im digitalen Prozess einer Prüfung entwickeln, prüfen und regelmäßig umsetzen.

### PARTNERSCHAFTLICH

Wir pflegen einen partnerschaftlichen, offenen und fairen Stil im Umgang mit unseren Mitarbeiterinnen und Mitarbeitern, Mandanten, Lieferanten und Dienstleistern weltweit.

Unser gemeinsamer Umgang ist von Vertrauen und Respekt geprägt. Wir leben Vielfalt und dulden keine Diskriminierung bezüglich der ethnischen Herkunft und Religion einer Person, ihrer Nationalität, ihres Geschlechts, ihrer sexuellen Identität, ihres Familienstandes, ihres Alters oder einer Behinderung. Jede Form der Belästigung ist untersagt.



# WARUM EIN VERHALTENS-KODEX

„Wir teilen feste Überzeugungen und zeigen dies mit einem klaren Bekenntnis zu ethischen Grundsätzen und unserem professionellen Verhalten.“

Dieser Verhaltenskodex gibt Orientierung und vereint zwei Aspekte: den klaren Anspruch, Recht und Gesetz sowie die Vorschriften unseres Berufsstandes einzuhalten sowie die besonderen Anforderungen, die sich durch unsere Werte und integrires Verhalten ergeben. Der Verhaltenskodex ist somit für uns ein Anspruch und für die Öffentlichkeit ein Versprechen.

Ein Verhaltenskodex wird durch Vorbilder gestützt – diese Funktion sehen wir bei den Führungskräften der DOMUS. Sie tragen eine besondere Verantwortung, indem sie sowohl rechtlich einwandfreies Verhalten vorleben als auch dafür Sorge tragen, dass die Mitarbeiterinnen und Mitarbeiter die darin beschriebenen Anforderungen kennen und beachten. Jede Mitarbeiterin und jeder Mitarbeiter hat die Regelungen des Verhaltenskodex einzuhalten.

Verstöße sanktioniert die DOMUS im Rahmen der gesetzlichen Bestimmungen ausnahmslos und konsequent.



# BEZIEHUNGEN ZU GESCHÄFTSPARTNERN

„Vertrauen und Fairness bestimmen den Umgang mit Geschäftspartnern der DOMUS. Persönliche Vorteile für Vorstand, Führungskräfte oder Beschäftigte dürfen geschäftliche Entscheidungen nie beeinflussen.“ Die DOMUS lehnt sämtliche Formen korrupten Verhaltens ab.

## Aktive Korruption

Die Beschäftigten der DOMUS dürfen weder Entscheidungsträgern in privatwirtschaftlichen Unternehmen im In- oder Ausland noch Angehörigen des öffentlichen Bereichs (Amtsträger) Vorteile anbieten, versprechen oder gewähren, um daraus einen Vorteil für die DOMUS zu erzielen. Hierauf ist auch bei Geschenken sowie Einladungen zu Geschäftsessen oder Veranstaltungen zu achten.

## Passive Korruption

Umgekehrt lassen sich Beschäftigte der DOMUS keine Vorteile versprechen oder nehmen diese an, sofern der Eindruck beim Vorteilsgeber entsteht, dadurch beeinflussbar zu sein.

Generell ist sowohl bei Geschenken oder Einladungen an Geschäftspartner als auch bei deren Annahme durch DOMUS Beschäftigte die Angemessenheit (finanzieller Wert, Funktion des Geschäftspartners, zeitlicher Zusammenhang in einem möglichen Entscheidungsprozess) zu betrachten.

Besonders strenge gesetzliche Beschränkungen gelten bei Zuwendungen an Amtsträger. Zuwendungen an Amtsträger sind deshalb nur in sehr eingeschränktem Umfang zulässig und stehen unter dem Vorbehalt interner Regelungen.

## Öffentliche Aufträge

Der öffentliche Sektor ist für die DOMUS ein wichtiger Bereich. Die Regeln zur Vermeidung unerlaubter Beeinflussung im öffentlichen Ausschreibungsverfahren und zur Sicherstellung eines fairen Wettbewerbs werden ausnahmslos eingehalten.

## Wettbewerb

Die DOMUS lehnt wettbewerbsbeschränkende Maßnahmen wie Absprachen mit Wettbewerbern, Lieferanten oder Kunden über Preis, Markt oder Gebiete ab. Es werden keine falschen Informationen über Produkte und Leistungen von Wettbewerbern verbreitet.

## Nebentätigkeit

Nebentätigkeiten der Beschäftigten der DOMUS dürfen den Unternehmensinteressen nicht entgegenstehen und sind offenzulegen.

## Beteiligungen

Kapitalbeteiligungen von Mitarbeitern und deren Ehe- oder Lebenspartnern an Geschäftspartnern und Wettbewerbern sind der Unternehmensleitung schriftlich anzuzeigen.

# VERANTWORTUNG FÜR'S GROSSE UND KLEINE

„DOMUS steht für ein offenes Miteinander. Wir übernehmen Verantwortung für unser Handeln und achten auf Umwelt, Sicherheit und Gesundheit.“

## Gesellschaftliches und politisches Engagement

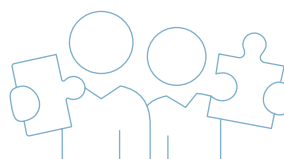
Wir gewähren Spenden in Form von Geld und Sachzuwendungen zur Förderung kultureller, sozialer, wissenschaftlicher sowie gemeinnütziger Zwecke. Spenden sind nur im Rahmen der internen Vorgaben zulässig. Bei der politischen Interessenvertretung für DOMUS ist das Gebot der Transparenz einzuhalten.

## Umwelt und Gesundheit

Die Auswirkungen unseres Handelns auf Umwelt und Gesundheit leiten unsere Entscheidungen. Die DOMUS mit ihren angeschlossenen Unternehmen folgt einem strukturierten Nachhaltigkeitprozess mit ökonomischen, ökologischen und sozialen Aspekten. Jeder Beschäftigte bei DOMUS ist gehalten, sein Handeln darauf auszurichten.

## Gleichberechtigung und Vielfalt

Für die DOMUS spielen Gleichberechtigung, Vielfalt sowie ein fairer und respektvoller Umgang miteinander eine wesentliche Rolle. Wir erwarten von allen Beschäftigten ein entsprechendes Verhalten bei der Ausführung ihrer Tätigkeiten. Diversität, die eigene Meinung und die Leistung des Einzelnen werden gewürdigt.





# GRUNDSÄTZE SCHAFFEN VERLÄSSLICHKEIT

„Wir agieren auf der Basis unserer Berufspflichten und sind uns unserer Verantwortung gegenüber der Gesellschaft, den Mandanten und dem Markt bewusst.“

## Datenschutz und Datensicherheit

Die DOMUS weiß um die hohe Sensibilität der ihr anvertrauten Daten von Mandanten, Geschäftspartnern und Mitarbeitenden und schützt diese durch einen verantwortungsbewussten Umgang – dies gilt vor unbefugter Weitergabe an Dritte als auch vor unbefugtem Zugang und missbräuchlicher Verwendung. Wir ergreifen eine Vielzahl von organisatorischen und technischen Maßnahmen, um die Vertraulichkeit sicherzustellen. Jeder Beschäftigte ist im Rahmen seiner Aufgaben verantwortlich, ein hohes Schutzniveau zu gewährleisten und hält sich konsequent an die Datenschutzbestimmungen.

## Dokumentation

Der erfolgreiche Geschäftsbetrieb und die Integrität der Informationen bei DOMUS sind auch von der Vollständigkeit und Richtigkeit der Geschäftsunterlagen abhängig. Alle relevanten Papier- und elektronischen Aufzeichnungen sind korrekt und in Übereinstimmung mit geltenden Gesetzen und Richtlinien von DOMUS zur Datenaufbewahrung zu führen.

## Steuern und Geldwäscheprävention

Bei der Erfüllung der Steuerpflichten sind wir uns der eigenen gesellschaftlichen Verantwortung bewusst. Im Rahmen unserer internationalen Aktivitäten befolgen alle Mitarbeiterinnen und Mitarbeiter daher jederzeit die Regeln des jeweiligen nationalen Steuerrechts. DOMUS hält sich an die Gesetze zur Prävention gegen Geldwäsche und Terrorismusfinanzierung.

Zahlungen von und an DOMUS in bar sind – außer in Bagatellfällen – untersagt. Im Übrigen sind Zahlungen so zu gestalten, dass sie mit dem Steuerrecht sowie den Vorschriften der Geldwäsche und auch der Korruptionsprävention vereinbar sind.

## Verschwiegenheit

Neben technischen und organisatorischen Maßnahmen zum Datenschutz zur Erfüllung unserer berufsrechtlichen Verschwiegenheitsverpflichtung sind alle Beschäftigten verpflichtet, die betrieblichen Belange zu schützen. Informationen aus der DOMUS und über die DOMUS werden ausschließlich an berechtigte Empfänger gegeben – intern und extern. Wir achten die Vertraulichkeit von Informationen und schützen Geschäftsdokumente vor Einblick Unberechtigter.

# ANLEITUNG IM FALL DER FÄLLE

„Für uns sind Integrität und Vertrauen untereinander eines der obersten Prinzipien. Folgerichtig kümmern wir uns engagiert darum, entstehende Probleme zügig zu lösen.“

Wer Kenntnis von einem Verstoß erlangt bzw. Verdacht auf einen Verstoß gegen Recht, Gesetz und interne Richtlinien hat, ist gefordert aktiv zu werden.

## Situation analysieren

Es gilt, eine Indikation zu erhalten, ob ein Verstoß vorliegt.

- Steht der Sachverhalt im Einklang mit geltendem Recht, dem Verhaltenskodex von DOMUS bzw. den Regeln des Berufsstands?
- Kann dieser Sachverhalt finanzielle oder rechtliche Konsequenzen nach sich ziehen oder das Image der DOMUS negativ beeinflussen?
- Wie würden meine Kollegen, Familie oder Freunde die Situation beurteilen, wenn ich Ihnen davon berichte? Wie würde die Presse über den Sachverhalt berichten?
- Kann ich eine mögliche Meldung mit gutem Gewissen vertreten und Eigeninteressen ausschließen?

## Unterstützung holen

Es hilft, sich Rat zu holen und so die eigene Einschätzung zu stärken.

- Ein Gespräch mit einem erfahrenen Kollegen kann helfen.
- Ein persönlicher Kontakt mit der Führungskraft kann Sicherheit geben.

## Vorfall melden

Sobald weiterhin Zweifel an der Rechtmäßigkeit der Situation bestehen, ist als Anlaufstelle bei der DOMUS einer der beiden unten genannten Ansprechpartner zu involvieren. Wichtig ist, dass einem Mitarbeiter bei einer Meldung kein Nachteil entstehen kann – das gilt auch, wenn die Überprüfung des Sachverhalts keinen Verstoß ermittelt. Wer jedoch leichtfertig oder wissentlich falsche Vorwürfe oder Anschuldigungen erhebt, muss selbst mit Konsequenzen rechnen.

Als Ansprechpartner stehen zur Verfügung

### Prof. Dr. Klaus Peter Hillebrand

Vorstandsvorsitzender

Telefon: +49 30 897 81-0

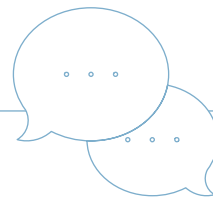
E-Mail: hillebrand@domusrecht.de

### Juliane Walter

DOMUS Recht, Rechtsanwältin

Telefon: +49 351 254 91 72

E-Mail: walter@domusrecht.de





DOMUS